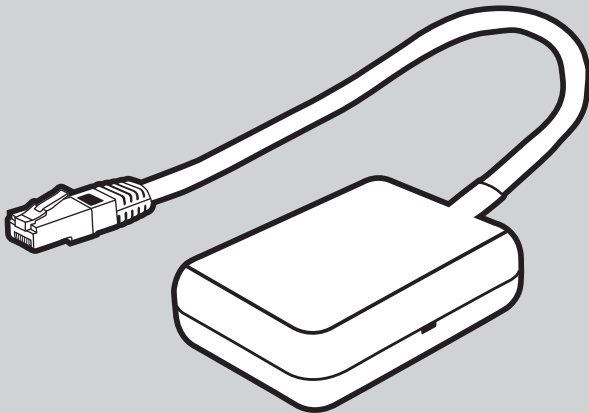


Betriebsanleitung



Technische Sicherheitseinrichtung

TSE-Box

Diese Anleitung ist im Internet verfügbar und kann kostenfrei auf unserer Internetseite www.quorion.de im Bereich „Support“ unter der Kategorie „Bedienungsanleitungen“ heruntergeladen werden.

Gewährleistung

Die Gewährleistung entspricht den gesetzlichen Bestimmungen.
Die Gewährleistung gilt nur für das Land, in dem das Kassensystem erworben wurde.

Herausgeber

QUORION Data Systems GmbH
An der Klinge 6
99095 Erfurt
Deutschland

Kunden-Service

Bei technischen Problemen mit unserem Produkt, wenden Sie sich bitte direkt an Ihren Fachhändler oder an den Kunden-Service von NORIS Kassensysteme GmbH:
E-Mail: **mail@noris-kassensysteme.de**
Telefon: **02324/6801-610**

Originalbetriebsanleitung

Die in diesem Dokument enthaltenen Informationen sind Eigentum der QUORION Data Systems GmbH. Die Veröffentlichung, ganz oder in Teilen, bedarf der Zustimmung der QUORION Data Systems GmbH.

Copyright

© 2021 QUORION Data Systems GmbH
Irrtum und technische Änderungen vorbehalten.
Weitere Informationen und Updates finden Sie unter www.quorion.de.

Inhaltsverzeichnis

Benutzerhinweise	6	Technische Hinweise	13
Gültigkeitsbereich	6	Reinigung & Pflege	13
Nomenklatur	6	Firmware aktualisieren	13
Auszeichnungen	6	MicroSD-Karte tauschen	14
Symbolerklärung	6	Entsorgung	15
Weiterführende Informationen	7		
Sicherheit	8		
Bestimmungsgemäße Verwendung	8		
Nicht bestimmungsgemäße Verwendung	8		
Sicherheitshinweise	8		
Produktbeschreibung	11		
Standardlieferumfang	11		
Produktübersicht	11		
Technische Daten	11		
Betrieb	12		
Erstinbetriebnahme	12		
Außerbetriebnahme	12		

Benutzerhinweise

In diesem Kapitel finden Sie grundlegende Informationen zum Umgang mit dieser Anleitung.

Gültigkeitsbereich

Diese Anleitung gilt ausschließlich für den Gerätetyp TSE-Box.

Diese Anleitung ist für den Endanwender.

Nomenklatur

Vollständige Benennung	Benennung in diesem Dokument
TSE-Box	Produkt, Gerät



Auszeichnungen

Auszeichnung	Verwendung	Beispiel
Fett	Bedienelemente, Funktionen	Schaltfläche PLU drücken
<i>„Kursiv“</i>	Meldungen, Dialogfelder	Die Meldung <i>„Nummer: ?“</i> wird angezeigt.
[Dünn]	Menüpunkte	Wählen Sie den Menüpunkt [Einstellungen] aus.

Symbolerklärung






Warnhinweise

In dieser Anleitung werden folgende Signalwörter verwendet.

Signalwort	Bedeutung
 WARNUNG	Warnhinweis, dessen Nichtbeachtung zum Tod oder zu schwerer Verletzung führen kann
 VORSICHT	Warnhinweis, dessen Nichtbeachtung zu einer leichten oder mittleren Verletzung führen kann
ACHTUNG	Warnhinweis, dessen Nichtbeachtung zu Sachschäden führen kann
HINWEIS	Information, die nicht sicherheitsrelevant, aber für ein bestimmtes Thema oder Ziel wichtig ist

Weitere Symbole

In dieser Anleitung und auf dem Typenschild werden folgende Symbole verwendet.

Symbol	Bedeutung
<input type="checkbox"/>	Voraussetzung
<input checked="" type="checkbox"/>	Erwünschtes Resultat
1.	Handlungsanweisung die in chronologischer Reihenfolge ausgeführt werden muss
■	einzelne Handlungsanweisung
▶	Handlungsanweisungen, die sicherheitsrelevant sind
–	Aufzählung
⇒	Pfad
	Querverweise
	Sicherheitshinweis
⌵	Leerzeichen
	Darstellung der Menüauswahl in verkürzter Form
	Vor Benutzung Betriebsanleitung lesen. Sicherheitshinweise in der Betriebsanleitung beachten.
	Symbol für die getrennte Sammlung von Elektro- und Elektronikgeräten. Das Kassensystem und seine Komponenten dürfen nicht über den Hausmüll entsorgt werden.

Weiterführende Informationen

Um die TSE-Box inklusive des Kassensystems gesetzeskonform verwenden zu können, müssen Sie die speziellen fiskalischen Vorgaben Ihres Landes erfüllen.

Weiterführende Informationen finden Sie unter www.quorion.de.

Titel	Inhalt
Systembeschreibung fiskalische Aufzeichnung gemäß TSE, DSFinV-K, GoBD	Beschreibung zum gesetzeskonformen Betrieb von QUORiON-Kassen in Deutschland nach aktuellen Anforderungen aus Kassengesetz & KassenSichV.

Sicherheit

Lesen Sie die folgenden Sicherheitshinweise vollständig durch, bevor Sie das Gerät benutzen, um zu vermeiden, dass ihr QUORION-Produkt beschädigt wird oder Sie selbst und andere sich verletzen.

Bestimmungsgemäße Verwendung

Die TSE-Box dient dem Schutz von Grundaufzeichnungen gegen nachträgliche Manipulationen. Die TSE-Box gewährleistet, dass Kasseneingaben mit Beginn des Aufzeichnungsvorgangs protokolliert und elektronisch signiert werden. Sie speichert die Einzelaufzeichnungen für den Zeitraum der gesetzlichen Aufbewahrungspflicht und bietet die Möglichkeit zum Datenexport.

Die TSE-Box ist ausschließlich für den Einsatz an den Kassenmodellen QMP 18, QMP 50, QMP 2000 vorgesehen.

Nicht bestimmungsgemäße Verwendung

Jede über die bestimmungsgemäße Verwendung hinausgehende oder andersartige Verwendung gilt als nicht bestimmungsgemäß.

Sicherheitshinweise

Das Produkt ist nach dem aktuellen Stand der Technik und den anerkannten sicherheitstechnischen Regeln gebaut. Dennoch können bei unsachgemäßer Verwendung Gefahren für Leib und Leben des Benutzers oder Dritter bzw. Beeinträchtigungen des Produkts und anderer Sachwerte entstehen.

Lesen Sie folgenden Sicherheitshinweise und beachten Sie diese beim Gebrauch des Gerätes.

⚠ Betriebsanleitung

Die Nichtbeachtung dieser Betriebsanleitung kann zu Verletzungen und Sachbeschädigungen führen.

- ▶ Die Betriebsanleitung muss vor allen Arbeiten sorgfältig gelesen und verstanden werden.
- ▶ Grundvoraussetzung für sicheres Arbeiten ist die Einhaltung aller angegebenen Sicherheitshinweise und Anweisungen in dieser Betriebsanleitung.
- ▶ Die Betriebsanleitung ist Teil des Produkts und muss in unmittelbarer Nähe des Produktes jederzeit zugänglich aufbewahrt werden.
- ▶ Bewahren Sie die Betriebsanleitung auf und geben Sie das Produkt nur mit der Betriebsanleitung und dem mitgelieferten Zubehör an Dritte weiter.

⚠ **bestimmte Personengruppen**

Wenn unqualifizierte Personen Arbeiten an dem Produkt vornehmen kann es zu Verletzungen und Sachbeschädigungen kommen.

- ▶ Reparaturarbeiten dürfen nur von qualifizierten Service-Technikern durchgeführt werden.
- ▶ Kinder und bestimmte andere Personengruppen mit verringerten physischen, sensorischen oder mentalen Fähigkeiten sowie Mangel an Erfahrung können dieses Produkt benutzen, wenn sie beaufsichtigt werden oder die aus dem Gebrauch resultierenden Gefahren kennen.
- ▶ Kinder dürfen nicht mit dem Produkt spielen. Kinder dürfen das Produkt nicht unbeaufsichtigt reinigen oder öffnen.

⚠ **Stromversorgung**

Das Produkt wird mit elektrischem Strom betrieben, dabei besteht grundsätzlich die Gefahr eines elektrischen Schlags.

- ▶ Tauchen Sie das Produkt niemals in Wasser oder andere Flüssigkeiten. Halten Sie das Produkt von Regen und Nässe fern. Stellen Sie keine Behältnisse mit Flüssigkeiten auf dem Produkt ab. Falls Flüssigkeiten in das Produkt gelangen, sofort Netzkabel des Kassensystems ziehen und lokalen Fachhändler verständigen. Betreiben Sie das Gerät nicht im Freien oder in Räumen mit hoher Luftfeuchtigkeit (> 95 %).
- ▶ Stellen Sie sicher, dass das Anschlusskabel nicht geknickt, eingeklemmt, überfahren wird, mit Hitzequellen oder scharfen Kanten in Berührung kommt.
- ▶ Bevor Sie das Produkt reinigen, schalten Sie das Kassensystem aus und ziehen Sie den Netzstecker aus der Steckdose.
- ▶ Stecken Sie niemals Gegenstände in die Öffnungen des Produktes.

- ▶ Nehmen Sie keine Veränderungen am Gerät, an seinen Bestandteilen und am Zubehör vor.

⚠ **Elektromagnetische Verträglichkeit**

Das Gerät entspricht der Funkstörgrenzwertklasse A. Die elektromagnetische Verträglichkeit des Gerätes liegt innerhalb der normierten Grenzwerte für Störaussendung und Störfestigkeit. Dennoch kann es zu Störungen kommen.

- ▶ Verwenden Sie ausschließlich abgeschirmte Kabel und Anschlussstecker, um externe Geräte anzuschließen.
- ▶ Wenn Sie das Gerät in einem System mit anderen Geräten, Zubehör und Komponenten installieren und betreiben, muss das System als Ganzes und all seine Geräte, Zubehör und Komponenten Konformität zur EMV-Richtlinie und entsprechenden Normen aufweisen.
- ▶ Für die Einhaltung der Konformität zur EMV-Richtlinie und den nationalen EMV-Gesetzen für installierte Systeme, Systemzubehör und Systemkomponenten, die nicht von QUORION als Hersteller des Kassensystems mitgeliefert oder geprüft und zugelassen worden sind, ist der Benutzer selbst verantwortlich.

⚠ **Aufstellungsort**

Durch Aufstellen des Produktes an einem unsachgemäßen Ort, kann es zu Verletzungen und Sachbeschädigungen kommen.

- ▶ Das Produkt ausschließlich im Innenbereich einsetzen. Verwenden Sie das Produkt ausschließlich bei einer Umgebungstemperatur von 0 °C - +45 °C.
- ▶ Setzen Sie das Produkt keinen extremen Temperaturen, Temperaturschwankungen, Heiz- und Kühlanlagen, direkter Sonneneinstrahlung, einem hohen Maß an Staub, Vibrationen und Stößen, extremer Luftfeuchtigkeit oder Nässe aus.

⚠ defektes Produkt

Der Einsatz eines defekten Produktes kann zu Verletzungen und Sachbeschädigungen führen.

- ▶ Benutzen Sie das Produkt nur in technisch einwandfreiem Zustand sowie bestimmungsgemäß, sicherheits- und gefahrenbewusst unter Beachtung der Betriebsanleitung.
- ▶ Lassen Sie insbesondere Störungen, welche die Sicherheit beeinträchtigen können, umgehend beseitigen.
- ▶ Geben Sie ein defektes Produkt zur Reparatur an einen Fachhändler. Reparieren Sie das Gerät nicht selbst.

⚠ Datensicherung

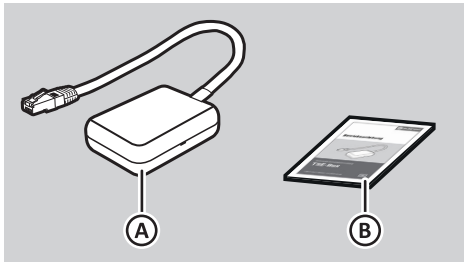
Beim Umgang mit Fiskaldaten kann es zu Datenverlusten kommen.

- ▶ Sichern Sie regelmäßig Ihre Fiskaldaten auf einem externen, zur Langzeitarchivierung geeigneten Speichermedium.

Produktbeschreibung

Prüfen Sie den Lieferumfang auf Vollständigkeit und äußerliche Beschädigungen. Setzen Sie sich bei unvollständigem Lieferumfang oder Beschädigungen mit Ihrem Fachhändler in Verbindung.

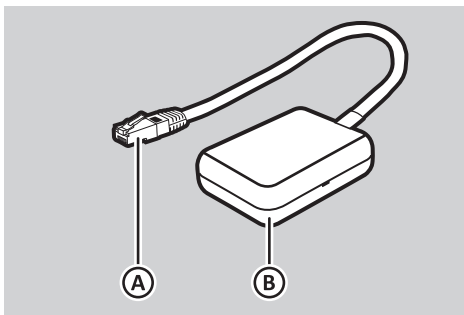
Standardlieferumfang



Pos.	Anzahl	Bezeichnung
A	1	TSE-Box
B	1	Betriebsanleitung

Produktübersicht

Die TSE-Box besteht aus folgenden Komponenten



Pos.	Bezeichnung
A	Anschlusstecker
B	TSE-Box

Technische Daten

Die TSE-Box hat folgende technische Daten:

Nutzungsdauer	
Signaturen	20.000.000
Speicher	ca. 6,5 GB
Lebensdauer Zertifikat	5 Jahre
Spezifikationen	
Anschluss	5 V (von Kassensystem)
Gewicht (kg)	0,07
Abmessungen	
Box (mm)	79 x 55 x 23
Anschlusskabel (mm)	415

Betrieb

Beachten Sie beim Betrieb der TSE-Box alle gesetzlichen Anforderungen. Detaillierte Informationen finden Sie in der Systembeschreibung unter „Dokumente & Programme“ auf www.quorion.de/kassenloesungen/fiskalloesungen/kasssichv-tse-2020/.

Erstinbetriebnahme

ACHTUNG

Beschädigungsgefahr durch unsachgemäßen Anschluss

Durch unsachgemäßen Anschluss der TSE-Box kann es zu Sachbeschädigungen und Datenverlusten kommen.

- ▶ Schalten Sie das Kassensystem immer aus, bevor Sie verbinden oder trennen.

Vorgehen:

1. Packen Sie die TSE-Box aus dem Karton aus.
 2. Stellen Sie sicher, dass das Kassensystem ausgeschaltet ist.
 3. Stecken Sie den Anschlussstecker an die serielle Schnittstelle (Port 1) und starten Sie das Kassensystem (📖 siehe Betriebsanleitung des Kassensystems).
 4. Initialisieren Sie die TSE-Box (📖 siehe Systembeschreibung).
- Die TSE-Box ist ordnungsgemäß in Betrieb genommen.

Außerbetriebnahme

ACHTUNG

Gefahr von Datenverlust!

Wird die TSE stillgelegt, kann diese nicht mehr am Kassensystem verwendet werden und ist somit unbrauchbar. Eine einmal stillgelegte TSE kann nicht wieder reaktiviert werden.

Zudem können von einer stillgelegten TSE auch bei einer späteren Steuerprüfung keine Daten mehr ausgelesen werden. Daher sollte eine TSE in der Regel nicht dauerhaft stillgelegt werden.

Voraussetzung:

- Kassensystem ist eingeschaltet.

Vorgehen:

1. Schalten Sie das Kassensystem aus.
 2. Entfernen Sie den Anschlussstecker der TSE-Box aus der seriellen Schnittstelle des Kassensystems.
- Die TSE-Box ist ordnungsgemäß außer Betrieb genommen.

Technische Hinweise

Reinigung & Pflege

ACHTUNG

Beschädigungsgefahr durch unsachgemäße Reinigung

Durch falsche Reinigung und Pflege kann das Produkt beschädigt werden.

- ▶ Trennen Sie vor der Reinigung des Produktes das Kassensystem vom Stromnetz.
- ▶ Benutzen Sie auf keinen Fall Lösungsmittel- oder benzinhaltige, chemische Reinigungsmittel.

Vorgehen:

- Verwenden Sie zur Reinigung Ihres Produktes ein trockenes, fusselfreies Tuch.
- Verwenden Sie bei stärkerer Verschmutzung ein leicht angefeuchtetes Tuch. Zum Anfeuchten des Tuchs sind warmes Wasser oder ein Bildschirmreiner geeignet. Stellen Sie sicher, dass das Tuch nur feucht ist.

Firmware aktualisieren

Zusätzlich benötigtes Material:

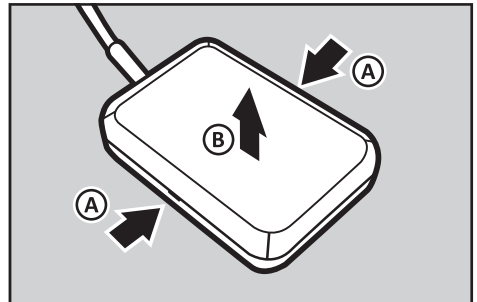
- USB-Laufwerk
- Adapterkabel (Micro-USB ↔ USB)

Voraussetzungen:

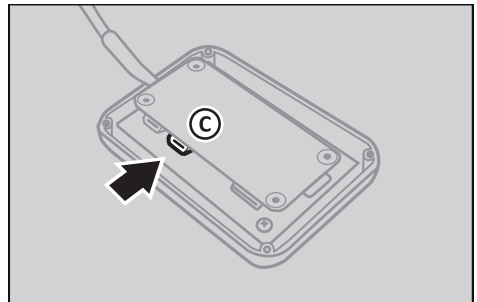
- Die TSE-Box ist am Kassensystem installiert und das Kassensystem ist ausgeschaltet.

Vorgehen:

1. Laden Sie die Aktualisierungsdatei herunter und speichern Sie die Aktualisierungsdatei auf dem USB-Laufwerk.
2. Öffnen Sie das Gehäuse der TSE-Box. Drücken Sie dazu das Gehäuse an den beiden Einkerbungen (A) nach innen und heben Sie das Gehäuseoberteil (B) vom Gehäuseunterteil nach oben ab.



3. Stecken Sie den Micro-USB-Stecker des Adapterkabels in die Schnittstelle (C).



4. Installieren Sie das USB-Laufwerk mit der Aktualisierungsdatei am Adapterkabel.
5. Starten Sie das Kassensystem und warten Sie ca. 3 min.
6. Prüfen Sie die Firmware-Version. Erstellen Sie dazu den Initialisierungsbon (📖 siehe Fiskaldokumentation).

7. Entfernen Sie das Adapterkabel von der TSE-Box.
 8. Schließen Sie das Gehäuse der TSE-Box. Setzen Sie dazu das Gehäuseober- teil (B) auf das Gehäuseunterteil. Stellen dabei Sie sicher, dass die Gehäuseteile korrekt ineinandergreifen.
- Die Firmware ist ordnungs- gemäß aktualisiert.

MicroSD-Karte tauschen

Zusätzlich benötigtes Material:

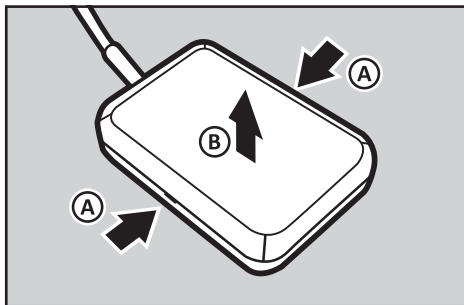
- MicroSD-Karte (von QUORION-Kunden- service erhalten)

Voraussetzungen:

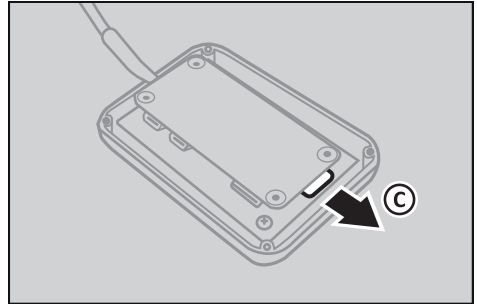
- Die TSE-Box ist am Kassensystem installiert und das Kassensystem ist ausgeschaltet.

Vorgehen:

1. Öffnen Sie das Gehäuse der TSE-Box. Drücken Sie dazu das Gehäuse an den beiden Einkerbungen (A) nach innen und heben Sie das Gehäuseober- teil (B) vom Gehäuseunterteil nach oben ab.



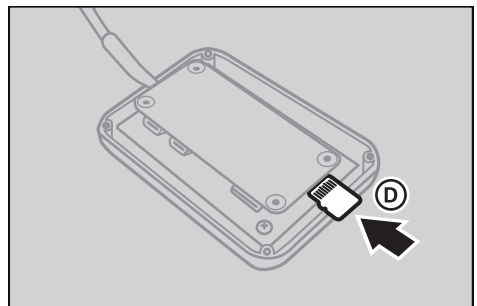
2. Entfernen Sie die MicroSD-Karte aus der TSE-Box. Ziehen Sie dazu die MicroSD-Karte aus der Kartenhalterung heraus.



HINWEIS

Bewahren Sie die ausgetauschte MicroSD-Karte sicher auf. Diese enthält Fiskaldaten und kann bei einer etwaigen Steuerprüfung vom Steuerprüfer angefor- dert werden.

3. Installieren Sie die neue MicroSD-Kar- te in die Kartenhalterung. Stellen Sie dabei sicher, dass die Kontakte der MicroSD-Karte nach oben zeigen (D).



4. Schließen Sie das Gehäuse der TSE-Box. Setzen Sie dazu das Gehäuseober- teil (B) auf das Gehäuseunterteil. Stellen dabei Sie sicher, dass die Gehäuseteile korrekt ineinandergreifen.
5. Starten Sie das Kassensystem.
 - Die Meldung "TSE nicht initialisiert" wird angezeigt.
6. Drücken Sie die Taste **Clear/C**.
7. Stellen Sie den Betriebsmodus „P“ (Pro- grammierung) ein.

8. Geben Sie über die **Nummerntasten** den Code **4420** ein.
9. Drücken Sie die Taste **Type**.
 - Die Meldung "*Bitte warten TSE Init*" wird angezeigt.
 - Der Initialisierungsbon wird gedruckt und die Meldung "*Beendet!*" wird angezeigt.

HINWEIS

Der Initialisierungsbon ist Bestandteil Ihrer Verfahrensdokumentation. Bewahren Sie den Initialisierungsbon sicher auf.

- Die MicroSD-Karte ist ordnungsgemäß getauscht.

Entsorgung

Gemäß der EU-Richtlinie 2002/96/EG (WEEE-Richtlinie) sowie Ihrer nationalen Rechtsprechung dürfen Elektro- und Elektronikgeräte nicht zusammen mit dem normalen Haushaltsmüll entsorgt werden. Die unsachgemäße Entsorgung dieser Art von Abfällen kann aufgrund der potenziellen Gefahrenstoffe in elektrischen und elektronischen Geräten negative Auswirkungen auf Umwelt und Gesundheit haben.

Vorgehen:

- Entsorgen Sie das Produkt und seine Verpackung entsprechend der örtlichen gesetzlichen Vorgaben.

HINWEIS

Für weitere Einzelheiten zu den verfügbaren Sammelstellen wenden Sie sich an den Fachhändler, bei dem Sie dieses Produkt erworben haben.

Kassenlösungen - so individuell wie Ihr Business